

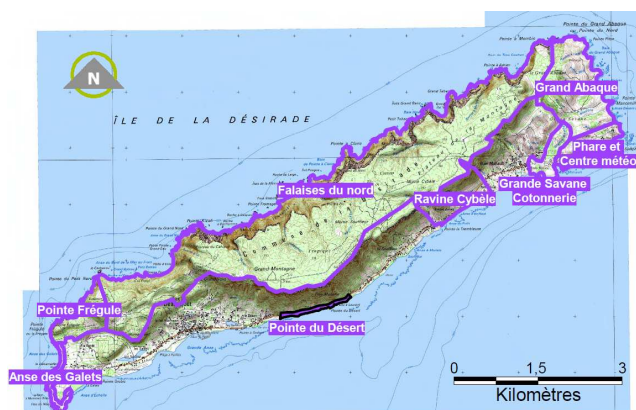


1 Carte d'identité du site

Identifiant cartographique	278 584
Superficie	9 ha
Site inscrit en ERL au SMVM 2011	Oui
Site recensé dans l'atlas ADUAG 1995/98	Non
Unité géographique fonctionnelle correspondante	UG 10B : La façade méridionale de la Désirade
Organismes impliqués dans la gestion	-

Localisation du site

La Pointe du désert se trouve au Sud de la Désirade sur sa façade méridionale. Elle est située à l'aval du Trou Madame entre l'unité de dessalage et l'escalier. Le site est représenté par la bande plane allongée du littorales se trouvant au pied de la falaise.



Accès au site : il se fait par la route principale de l'île RD 207



Source : BdOrtho IGN 2005, prise de vue mars 2004

Cartographie du site d'après les données SMVM



Synthèse

Typologie du site (issue R146-1 du CU) ¹ :	Intérêts écologiques : <input checked="" type="checkbox"/> (zone boisée près du rivage de la mer)	
Justification du classement en ERL	Paysage remarquable ou caractéristique du patrimoine naturel et culturel du littoral	Non
	Site nécessaire au maintien des équilibres biologiques	Non
	Site présentant un intérêt écologique	Non

Etat du site	
Etat des lieux du paysage (préservé / altéré / très altéré)	Altéré
Valeur paysagère (quotidienne / importante / majeure)	Quotidienne
Qualité écologique (faible / moyenne / forte)	Moyenne
Importance culturelle (faible / moyenne / forte)	Faible
Principaux usages et activités sur le site :	
-	
Pressions et menaces	
Pressions naturelles (faibles / moyennes / fortes)	Fortes
Pressions chimiques (faibles / moyennes / fortes)	Faibles
Pressions physiques (faibles / moyennes / fortes)	Faible
Sources de pollution et éléments disqualifiants	
Route RD207	
Protections, inventaires, labels, ...	
-	
Organismes impliqué(s) dans la gestion du site :	

¹ Cf notice d'accompagnement (p.14)

Propositions de modifications du périmètre du site	
Extension du périmètre	Non
Déclassement / pastillage	A envisager

2 Diagnostic du site

2.1 Les paysages

Motifs du paysage : (mots clés)	Côte rocheuse, coupure verte, falaise, forêt, fourrés / broussailles, pointe
Valeur paysagère : (Quotidienne, importante, majeure)	Quotidienne
Autres ERL présentant de fortes similarités en terme de motifs paysagers	Anse Boquet, Pointe à Sel à Pointe Marsolle, Pointe Frégule, Grand Baie - la Poterie - Morne à Coq, Pointe du Gouvernail, Bois Joli

Unité géographique paysagère correspondante

Le site est inclus dans l'unité paysagère PAYS8B « Le littoral méridional de la Désirade », L'inclinaison du plateau calcaire a générée une zone de plaine au Sud de l'île. Elle concentre l'urbanisation de l'île dans un paysage d'anses et de salines dominé par l'imposant plateau du Nord.

Visibilité du site

Le site offre une vue sur la mer et la falaise qui le surplombe. Il est lui-même visible depuis les bords du plateau de la Désirade qui le dominant et la mer.

Structures paysagères et spécificités

Le couvert végétal de ce site offre un paysage de maquis avec des bouquets d'arbustes traversé tous du long par une route bitumée. Sa côte est exposée à la houle lui conférant un aspect inhospitalier.





Etat des lieux du paysage

Le paysage est altéré du fait de la route qui traverse l'intégralité du site. Ce dernier étant étroit, l'impact visuel de cette structure est important et dénature le paysage.

2.2 Caractéristiques écologiques

Liste des écosystèmes naturels rencontrés sur le site

La végétation est représentée par des faciès boisés de hauteur variable mais ne dépassant guère trois à quatre mètres. Ces bois bas sont néanmoins riches ; y sont bien représentés le Bois noir (*Capparis cynophallophora*), l'Oseille bord-de-mer (*Dodonaea viscosa*), le Bois casse-cou (*Jacquinia berterii*), l'Olivier (*Byrsonima lucida*), mais aussi la Mapou gris (*Pisonia subcordata*), le Gommier rouge (*Bursera simaruba*), le Poirier (*Tabebuia pallida*), le Bois chique (*Ardisia obovata*), le Lépineux (*Zanthoxylum punctatum*), le Bois madame (*Guettarda scabra*), l'Acomat bâtard (*Dipholis salicifolia*), le Bois cannelle (*Cannella winterana*), en compagnie desquels apparaissent la Farine chaude (*Phyllanthus epiphyllantus*), le Copahu (*Croton flavens*), le Cerise grosses têtes (*Malpighia linearis*), le Bois chandelle (*Amyris elemifera*), les Merisiers (*Eugenia monticola*, *Eugenia confusa*, *Eugenia sp.*), le Bois de choux (*Comocladia dodonaea*)...

Aucune faune particulière n'a été recensée.

Etat de préservation du milieu naturel

Le milieu naturel semble dans un état acceptable bien que la route qui le cisaille en deux parties a induit un défrichement sur son tracé.

2.3 Caractéristiques abiotiques du site

Réseau hydrographique

Le site ne présente pas de réseau hydrographique particulier et est soumis au ruissellement des eaux lors d'événements pluvieux.

Caractéristiques géologiques et morphologiques du site

Ce site se trouve dans l'Unité Géologique UG 7 correspondant aux roches de la Désirade. Elles sont principalement d'origine volcanique et plutonique. La géologie de cette île se caractérise par l'ancienneté des roches du sous-sol.

3 Activités, usages et services rendus

Activités primaires

Il ne semble pas y avoir d'activité primaire sur le site.

Usage principal

Le site sert essentiellement de voie de passage pour les automobilistes et les promeneurs à pied ou à vélo. Il ne possède cependant pas de sentiers de promenades ou autres aménagements favorisant le tourisme vert.

4 Pressions et menaces

Causes naturelles

Le site est soumis à :

- un risque de glissement de terrain élevé sur la quasi-totalité de la partie se trouvant au Sud de la route
- des surcotes marines, de 4 m et 8 m dues aux marées de tempête et aux houles cycloniques sur une petite partie Ouest du site
- un risque de liquéfaction sur la même zone que le risque de surcotes marines

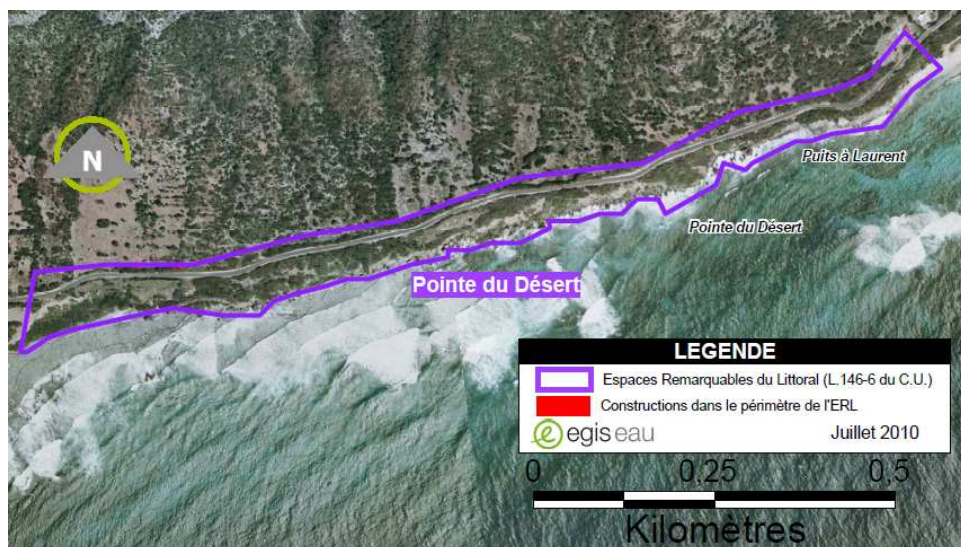
Actions anthropiques

L'anthropisation est ressentie sur l'espace par la présence de la route principale de l'île qui le traverse dans sa totalité.

Urbanisation, étalement urbain

Trois constructions sont à signaler à l'intérieur du périmètre. Elles jouxtent cependant la limite Nord du site.





Construction dans le périmètre de l'espace remarquable

Vulnérabilité des paysages

	Identification	Vulnérabilité	Réversibilité
Eléments disqualifiants (impacts avérés et répertoriés)	Constructions	Forte Moyenne Faible	Impossible Difficile Possible
	Route	Forte Moyenne Faible	

Facteurs de pression (indices dévolution du paysage)	Urbanisation	Forte Moyenne Faible	Impossible Difficile Possible
--	--------------	-----------------------------------	--

Facteurs d'équilibre et évolutions observées

Ce site supporte peu de constructions et expose un état environnemental acceptable. Cependant, le passage de la route en son sein porte considérablement atteinte à son aspect paysager du fait de son étroitesse qui augmente l'impact visuel de cette infrastructure.

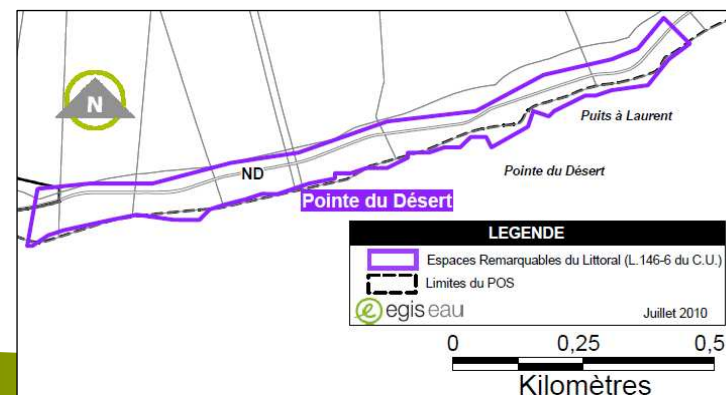
5 Outils de protection des milieux naturels, inventaires, labels ...

Le site ne bénéficie d'aucune mesure de protection des milieux naturels.

6 ZONAGE DU POS / PLU - SMVM

Au sein de l'ERL	Classement en zone naturelle protégée (ND)
Secteurs limitrophes	Manque de données

Les zonages du POS présentés ici sont issus de la couche pos_971 de 2006 réalisé par la DDE. La carte ci-contre n'a donc pas valeur réglementaire et ne tient pas compte des éventuelles révisions effectuées.





7 Evaluation des besoins

7.1 Besoins de protection

	Description	Niveau
Niveau de vulnérabilité	Pas de pression identifiée sur le site.	Faible
Importance des protections actuelles	Pas de dispositif de protection recensé.	Faible
Niveau de sécurité des frontières	Peu de constructions aux frontières du site.	Faible

➔	Besoins de protection	Faible étant donné le faible niveau de vulnérabilité du site.	Faible
---	-----------------------	---	--------

7.2 Besoins de restauration

	Description	Niveau
Niveau de dégradation	Fort à cause de la présence de la route.	Fort
L'importance des fonctions naturelles assurées	Pas d'intérêt écologique particulier identifié	Faible
L'importance des fonctions d'aménités	Pas de fonction d'aménité particulière	Faible
Besoins de restauration	Moyen malgré le fort niveau de dégradation car ce site semble assurer peu de fonctions. De plus l'élément à l'origine de la dégradation est très difficilement réversible.	Moyen

7.3 Besoins de gestion

Il n'y a pas de gestionnaire identifié sur le site. Compte tenu des besoins en protection et en restauration, une gestion du site ne semble pas nécessaire.

8 Projet de modification du périmètre des sites

Aucune proposition de modification de périmètre n'est faite sur ce site.

Il n'est pas proposé de modification du périmètre de ce site qui correspond à une bande naturelle littorale entre la RD 20 et la mer, bien que le caractère remarquable du site soit discutable.

